

RAPORT SEMESTRUL 1



2022



IMPLANT EXPERT DSO

Stimați parteneri,

Ca întotdeauna, am rămas consecvenți promisiunii făcute pacienților, de a le fi alături atunci când decid să acceseze serviciile stomatologice. Am traversat o primă jumătate de an într-un context cu multiple provocări, însă am hotărât să privim situația ca pe una punctuală și să vizualizăm mai departe de momentele incerte, continuând direcțiile prin care putem construi pentru pacient. Știm că acesta își dorește infrastructură stomatologică, o clinică medicală în care să găsească tot ce are nevoie la un loc, în care să fie preluat rapid de medic sau de o echipă multidisciplinară de medici. Așadar, pentru disponibilitatea echipei, tehnologiei, tratamentelor, indiferent cât de complexe, prioritatea noastră a rămas pe zona de construcție. Pe de o parte, am continuat procesul activ de dezvoltare a structurii interne la nivel național, pe de altă parte, ne-am continuat strategia investițională îndreptată spre crearea infrastructurii pentru a ajunge cât mai aproape de pacienți.

Astfel, ne-am extins echipa internă cu 127 specialiști și am continuat inițiativele de pregătire a viitorilor profesioniști din domeniu. Concomitent, am deschis în luna aprilie clinica din Brașov, în urma unei investiții de 650.000 de euro, creând pentru comunitatea locală un centru care dispune de opt cabinete stomatologice, radiologie dentară digitală și spații special destinate tratamentului copiilor. Am continuat lucrările de amenajare a unei noi clinici în București, în Piața Alba-Iulia, a doua investiție ca mărime pe care o facem în Capitală, după centrul Caramfil 1.

Chiar dacă am construit rețeaua cu cea mai mare experiență în tratarea cazurilor complexe, considerăm că menirea noastră, ca lideri în industria sănătății, trebuie să se îndrepte, în primul rând, către asigurarea sănătății dentare pe termen lung pentru populație. Am pus pe primul plan investițiile în infrastructură și pentru a acomoda un număr mare de pacienți care să beneficieze de servicii de prevenție sau de tratamente necostisitoare pentru afecțiunile simple. De asemenea, am continuat eforturile de lobby pentru decontarea acestor tipuri de servicii de către Stat și am inițiat și direcția susținerii lor de către angajator, prin abonamente corporate, ca beneficiu extra-salarial. Mai simplu spus, am considerat că este prioritar pentru noi să mutăm focusul de pe tratare pe prevenție în modelul de business și ne așteptăm la un aflux de pacienți cu cazuri simple.

O preocupare importantă în construcția sustenabilă pentru beneficiul pacienților a fost dezvoltarea unor servicii și parteneriate. Am pus la dispoziția pacienților mai multe opțiuni de plată pentru serviciile stomatologice, printre care și cea cu card de credit, cu 12 sau 18 rate lunare fără dobândă sau prin programul DentalCredit, care asigură un plan de finanțare personalizat direct în clinică. De asemenea, în urma unui parteneriat cu Sanopass, am făcut posibil primul abonament stomatologic exclusiv digital din România, care vine în 3 tipuri de variante de servicii sub forma unor abonamente la un cost redus, acestea facilitând accesul la serviciile de prevenție. Am lansat pentru promovarea prevenției și standardului de serviciu, abonamentele corporate prin care companiile le vor putea oferi angajaților acces facil și rapid la consultații și tratamente stomatologice, pe modelul medicinei generale. Este o piață pe care o deschidem acum, iar ca beneficii pe care o companie le oferă propriilor angajați, accesul la servicii de stomatologie este, în mod evident, un diferențiator puternic. Alte colaborări importante pe domeniul medical au fost cel încheiat cu Spitalul de Oncologie Monza din cadrul Enayati Medical City, care permite abordarea integrată a pacienților care prezintă patologii tumorale orale, oferindu-le acestora posibilitatea parcurgerii întregului proces, de la diagnosticare la

tratate, dar și tratamente post-operatorii, precum și cel cu Affidea România, pentru oferirea unui pachet extins de servicii pacienților celor două companii.

Am lansat împreună cu Federația Sindicatelor din Educație Spiru Haret, TBI Bank și Bredent, inițiativa „10 la sănătatea dentară”, cu acoperire în toate cele 13 orașe în care ne desfășurăm activitatea, campanie care este valabilă până în luna octombrie, prin care facilităm accesul cadrelor didactice din România la servicii stomatologice gratuite și reduse.

Într-o concluzie, ne-am concentrat atât pe a avea o evoluție ascendentă a business-ului, cât și pe direcțiile de construcție pe toate planurile. Deși nu a fost prioritatea numărul unu de a crește spectaculos, ci, în primul rând, sustenabil, am realizat o cifră de afaceri cu 32% mai mare în primul semestru din 2022, față de primul semestru din 2021. Ceea ce ne-a preocupat în principal a fost să lucrăm foarte mult la procese, la satisfacția pacientului și la cum va arăta instituția noastră în următoarea decadă și aceasta ne va rămâne ca focus și în perioada următoare.

Rezultatele financiare ne poziționează ca lider pe piața de stomatologie din România și în prima jumătate a anului 2022, după un an 2021 pe aceeași poziție și doresc să vă mulțumesc pentru că ați fost și sunteți aproape de noi, contribuind, prin susținerea dumneavoastră, la îndeplinirea promisiunilor făcute pacienților.

Cu stimă,

Ionuț-Adrian Leahu

CEO și fondator Clinicile Dentare Dr. Leahu





Raportul semestrial conform reglementărilor A.S.F. nr.5/2018 privind emitenții de instrumente financiare și operațiuni de piață

Pentru exercițiul financiar: **01.01.2022 – 30.06.2022**

Data raportului: **28.09.2022**

Denumirea emitentului: **IMPLANT EXPERT DSO S.A.**

Sediul social: **Bulevardul Nicolae Caramfil nr. 41, etaj 1, sector 1, București**

Codul unic de înregistrare la Oficiul Registrului Comerțului: **40969355**

Număr de ordine în Registrul Comerțului: **J40/5004/2018**

Piața reglementată pe care se tranzacționează valorile mobiliare emise: **Bursa de Valori**

București

Capital social subscris și vărsat: **61 821 630 RON**

Principalele caracteristici ale valorilor mobiliare emise de societatea comercială:

Emitent obligațiuni subordonate în valoare de 10 000 000 RON prin intermediul Sistemului Multilateral de Tranzacționare

Cuprins

<i>Sectiune</i>	<i>pagina</i>
1. Scurt istoric al Grupului	6
2. Descrierea activității	6
3. Informații cu privire la acțiuni, structura acționariatului și structura Grupului	14
4. Conducerea Grupului	15
5. Detalii cu privire la angajați și colaboratori	19
6. Cota de piață / Principalii competitori	19
7. Detalierea structurii veniturilor din exploatare	21
8. Clienți principali / Contracte semnificative	21
9. Principalii indicatori operaționali	21
10. Scurtă descriere a ultimelor rezultate financiare disponibile	22
11. O declarație referitoare la politica și practica privind prognozele, în concordanță cu principiile de guvernare corporativă a instrumentelor listate în cadrul ATS - BVB	26
12. O declarație referitoare la politica și practica privind dividendele, în concordanță cu principiile de guvernare corporativă a instrumentelor listate în cadrul ATS - BVB	27
13. Factori de risc	27
14. Societăți afiliate și procentul de acțiuni deținute	29
15. Anexe: - Situații financiare consolidate neauditate	30

1. SCURT ISTORIC AL GRUPULUI

Implant Expert DSO S.A., persoană juridică română, societate comercială pe acțiuni, înființată în anul 2019 este o companie de tip holding, ce controlează un grup de companii („Grupul”) care oferă servicii medicale stomatologice sub brand-ul „Clinicile Dentare Dr. Leahu”, și care își desfășoară activitatea printr-o rețea de 19 clinici, localizate în Brașov, București, Cluj-Napoca, Constanța, Craiova, Galați, Iași, Oradea, Pitești, Ploiești, Timișoara, Turda, Sibiu.

Domeniile de activitate ale Grupului sunt:

- Activități de asistență medicală ambulatorie și stomatologică.
- Alte activități referitoare la sănătatea umană.



2. Descrierea activității

Implant Expert DSO S.A, prin intermediul Clinicilor Dentare Dr. Leahu, oferă tratamente dentare de calitate, într-un număr restrâns de sedințe și la prețuri competitive. Această idee a pornit din dorința fondatorului, Leahu Adrian- Ionuț, de a duce stomatologia românească la un nou nivel, în care pacientul să primească Sănătate Reală și o Experiență Excepțională.

Primul pas către realizarea acestei viziuni definite de conceptul „servicii integrate, vizite puține, timp câștigat” a fost deschiderea, în anul 2010, a primului cabinet în Popești Leordeni.

Doisprezece ani mai târziu, Clinicile Dentare Dr. Leahu reprezintă cea mai extinsă rețea din industria românească de stomatologie, cu prezență în 13 orașe din România (București, Pitești, Timișoara, Turda, Constanța, Oradea, Iași, Sibiu, Galați, Ploiești, Cluj-Napoca, Craiova și Brașov); are 162 de cabinete dentare și un laborator de tehnică dentară complet digitalizat, extinse pe o suprafață totală de peste 8750 de metri pătrați și o echipă de 554 de angajați și colaboratori, dintre care 158 medici. Fiecare clinică integrează cel puțin un centru de radiologie dentară digitală. Rețeaua dispune și de propriul centru de instruire – Centrul de Perfecționare Dr. Leahu.

An	Descriere
2010	<p>Dr. Ionuț Leahu deschide primul cabinet medical în Popești-Leordeni, echipat cu 2 scaune. Încă din prima luna de activitate cabinetul a generat venituri suficiente pentru acoperirea tuturor cheltuielilor de funcționare, astfel încât medicul Ionuț Leahu a decis după 6 luni să contracteze primul credit bancar pentru modernizarea aparaturii.</p> <p>Clinica a fost activă între anii 2010-2011.</p>
2011	<p>În luna ianuarie este deschisă clinica din Floreasca, în urma unei investiții de aproximativ 40.000 de euro pentru amenajare și achiziția a 2 scaune. Deși contractul de chirie semnat inițial se întindea pe o perioadă de 5 ani, în 2015 clinica a fost închisă în urma unei decizii strategice, rezultată din creșterea chiriei peste limita acceptabilă și lipsa spațiului pentru amplasarea unui centru de radiologie dentară.</p>
2013	<p>Se deschide clinica din Piața Victoriei, fiind prima clinica Dr. Leahu ce dispune de cea mai modernă aparatură medicală. Pe lângă cele 4 scaune performante, a existat încă de la început o gamă variată de echipamente de ultimă generație precum VELscope Vx, singurul aparat aprobat de OMS pentru depistarea cancerului oral sau Lampa Zoom, cel mai avansat sistem profesional de albire a dinților. Radiologie dentară digitală. Clinica este deschisă și în prezent.</p>
2015	<p>Acesta este un an extrem de important pentru Clinicile Dentare Dr. Leahu. În luna februarie, în urma unei investiții de 200.000 de euro, se inaugurează Centrul de Excelență în Implantologie Dentară din incinta Rin Grand Hotel, o clinică cu 6 scaune (în prezent 7) și un centru de radiologie dentară digitală.</p> <p>Locația din incinta hotelului Rin este acreditată de SIRONA pentru utilizarea tehnologiei CEREC CAD/CAM. Ionuț Leahu semnează un parteneriat cu Rin Grand Hotel prin care Clinicile Dentare Dr. Leahu oferă pachete avantajoase de turism dentar destinate străinilor care vor să profite de prețurile avantajoase din România.</p> <p>Tot în acest an, medicul Ionuț Leahu obține recunoașterea de medic referent Bredent, brand-ul numărul 1 în refacerea danturii în doar 24 de ore.</p>
2016	<p>Are loc deschiderea în zona Pipera a primei clinici dedicate copiilor. Clinica situată în incinta Family Clinic a fost dotată cu 2 scaune și cu un centru de radiologie dentară.</p> <p>Pe lângă serviciile clasice de stomatologie (fluorizări, sigilări, tratamente cu aparate dentare, etc.) medicii oferă copiilor îndrumările necesare pentru realizarea unui periaj dentar corect și menținerea igienei orale.</p> <p>Anul 2016 se încheie cu un număr total de 4714 pacienți unici în Clinicile Dentare Dr. Leahu.</p>
2017	<p>Este inaugurată Clinica Dentară Dr. Leahu din Caramfil, cea mai mare clinică marca Dr. Leahu. Clinica dispune de 8 săli de tratament, 2 săli de planificare digitală și un centru de imagistică 3D digital.</p> <p>Cifra de afaceri, aflată în continuă creștere datorită dezvoltării lanțului de clinici, ajunge la 17 milioane de lei, cu un total de 150 de angajați.</p> <p>Tot în 2017, la inițiativa Clinicilor Dentare Dr. Leahu și a Comisiei pentru Sănătate și Familie din Camera Deputaților, are loc prima dezbateră pe tema sănătății orale din Parlamentul României.</p>

An	Descriere
2018	<p>Incepe extinderea la nivel național și este inaugurată în luna aprilie Clinica Dentară Dr. Leahu din Pitești, fiind prima din afara Bucureștiului. În urma unei investiții de 500.000 de euro, noua clinică a fost echipată cu 8 săli de tratament, radiologie și laborator de tehnică dentară. În cadrul clinicii din Pitești, pot beneficia de tratament stomatologic de calitate și bolnavii de autism, schizofrenie sau epilepsie.</p> <p>În luna mai a avut loc Gala Clinicile Dentare Dr. Leahu „7 ani de excelență”, eveniment organizat cu ocazia aniversării a 7 ani de la inaugurarea primei clinici dentare Dr. Leahu și a reunit peste 220 de invitați, reprezentând pacienți, doctori și parteneri.</p> <p>Tot în 2018 a avut loc și deschiderea celei de-a 6-a clinici stomatologice Dr. Leahu și a doua din afara Capitalei, în Timișoara. Aceasta oferă pacienților servicii de stomatologie generală, endodonție, implantologie orală și chirurgie dento-alveolară, fiind echipată cu 9 scaune.</p> <p>În acest an a fost inaugurat și laboratorul de tehnică dentară din cadrul Centrului de Excelență în Implantologie dentară Rin Grand Hotel. În acest laborator se pot realiza proteze din acrilat și gutiere, lucrări protetice pe suport de zirconiu, coroane provizorii și finale CEREC 3D CAD/CAM sau coroane metalo-ceramice. În cadrul acestui laborator lucrează 8 tehnicieni, iar durata de realizare a unui dinte prin sistemul CEREC 3D CAD/CAM durează doar o oră.</p> <p>Anul 2018 se încheie cu un număr de 10.186 de pacienți unici, reprezentând o creștere de aproximativ 148% față de anul 2016.</p>
2019	<p>Se deschide Centrul de Excelență în chirurgie orală Dr. Leahu Caramfil 2, prin extinderea celui deja existent cu etajele 3 și 4 ale clădirii. Centrul dispune de 7 săli de tratament de ultimă generație. Un nou centru de radiologie dentară 3d Planmeca, 2 săli de recuperare post-chirurgicale.</p> <p>Centrul este dedicat pacienților care au nevoie de restaurări ale întregii danturi în doar 24 de ore, prin intermediul sistemului SKY fast&fixed de la Bredent, implanturi dentare sau implanturile zigomatice, ceea ce reprezintă una dintre cele mai complexe intervenții chirurgicale din stomatologie.</p> <p>În 2019 rețeaua se extinde din nou în afara Bucureștiului, cu o nouă clinică deschisă în Turda, ajungând astfel la un lanț de 8 clinici dentare. Clinica situată în centrul orașului Turda este echipată cu 5 scaune stomatologice și beneficiază de servicii de radiologie digitală.</p> <p>În Octombrie este inaugurată în zona Victoriei „Academia Spațială Dr. Leahu” prima clinică dedicată exclusiv copiilor și adolescenților, un concept unic în lume care include personaje, jocuri și un sistem proprietar dezvoltat pentru înregistrarea micilor pacienți și motivarea lor permanentă în prevenția dentară. Clinica are 8 cabinete, 4 rezerve pentru pacienții care au nevoie de anestezie generală, centru de radiologie dentară digitală. În același timp este inaugurată și clinica pentru adulți în aceeași zonă cu 8 cabinete, rezervă de recuperare, centru de radiologie 3d și mini-laborator digital de tehnică dentară.</p> <p>În Noiembrie are loc deschiderea a trei centre stomatologice noi în București, Constanța și Oradea. Clinica din Constanța a presupus o investiție de 1,8 mil. euro, cea mai mare realizată până acum în rețea, și dispune de 12 scaune și centru de radiologie. În plus, integrează un concept creat special pentru copii.</p> <p>Unitatea din Oradea are 8 scaune și a fost dezvoltată prin sistemul de parteneriere lansat în 2018, fiind a doua deschisă în acest fel, după clinica din Pitești.</p> <p>Clinică din București se află în zona Piața Victoriei în apropierea centrului specializat pentru copii, Academia Spațială Dr. Leahu, și este noul Centru de Excelență în Estetică Dentară din cadrul rețelei.</p> <p>Astfel, rețeaua este formată în prezent din 12 clinici situate în București, Pitești, Timișoara, Turda, Constanța, Oradea, cu un total de 86 de scaune.</p>

An	Descriere
2020	<p>În 21 Martie prin Ordonanță Militară nr 2 a fost suspendată activitatea cabinetelor stomatologice cu excepția asigurării serviciilor de urgență. Această măsură a afectat pe o perioadă de aproape 3 luni activitatea clinicilor din grup dar am testat capacitatea companiei de a se adapta și, am reușit cu succes să revenim pe un trend de creștere față de aceeași perioadă a anului 2019 imediat după terminarea perioadei de urgență. Pe perioada de lockdown am asigurat servicii de urgență în toate cele 6 orașe din țară în care activăm. După 15 mai când a încetat starea de urgență am revenit la activitățile normale și am asigurat toate serviciile pacienților noștri.</p> <p>Pe 15 Septembrie a fost inaugurată clinica din Iași, cea mai mare din regiunea Moldovei, cu 12 săli de tratament, 2 radiologii, bloc operator și o zonă de servicii pentru copii, aducând local conceptul de Academie Spațială.</p> <p>În luna Octombrie a fost închisă clinica din Pipera.</p> <p>În luna Noiembrie a fost inaugurată clinica din Londra, care are o capacitate de 4 cabinete și un centru de radiologie, investiția totală a fost de 400 000 GBP.</p>
2021	<p>Prima clinică deschisă a fost cea din Ploiești pe data de 17 Aprilie, cu o investiție totală de 500 000 de Euro, clinica este dotată cu opt cabinete dentare cu aparatură medicală de ultimă generație, un centru de radiologie și un spațiu special dedicat pentru tratamentul copiilor.</p> <p>În luna August a fost deschisă clinica Enayati Medical City din București, clinica cu 2 cabinete dentare destinată tratamentului pacienților cu afecțiuni oncologice dentare.</p> <p>Pe 20 August a fost deschisă clinica din Galați cu o investiție totală de 600 000 de Euro, clinica are 9 cabinete, un centru de radiologie și un spațiu special dedicat pentru tratamentul copiilor.</p> <p>Cea mai mare investiție a grupului din acest an este cea în clinica din Cluj-Napoca, deschisă pe 30 Octombrie 2021. Clinica din Cluj-Napoca a presupus un buget total investit de peste 2 milioane de euro și integrează 18 cabinete, bloc operator și capacitate pentru terapie intensivă, 2 centre de radiologie dentară, laborator dentar și "Academia Spațială", concept unic în România dedicat serviciilor pentru copii.</p> <p>Pe 27 Noiembrie, Clinicile Dentare Dr. Leahu au inaugurat un nou centru stomatologic în Craiova, al 18-lea din rețea. Investiția s-a ridicat la 540.000 de euro și are în dotare cabinete stomatologice, radiologie dentară digitală și cabinete special destinate pentru tratamentul copiilor.</p>
2022	<p>În anul 2022 a continuat strategia de dezvoltare a companiei prin extinderea rețelei de clinici din țară.</p> <p>Pe 9 Aprilie a fost deschisă clinica din Brașov cu o investiție totală de 650 000 de Euro, clinica are 8 cabinete, un centru de radiologie și un spațiu special dedicat pentru tratamentul copiilor.</p> <p>Este în curs de amenajare clinica din București – Piața Alba Iulia, clinica are 12 cabinete, bloc operator, radiologie și un spațiu special dedicat pentru tratamentul copiilor care integrează tehnologia de tip gamification, conform conceptului "Academia Spațială" Dr. Leahu</p>

Principalele linii de activitate ale Clinicilor Dentare Dr. Leahu sunt:

1) Implanturi Dentare

SKY Fast&Fixed Bredent

- ✓ Aceste implanturi reprezintă cea mai modernă și sigură metodă de reconstrucție totală a danturii.
- ✓ Se adresează: pacienților cu dinți afectați de boala parodontală, pacienților care și-au pierdut tot dinții, celor cu dinți irecuperabili și care nu pot susține o lucrare fixă, dar și pacienților cu proteze dentare care doresc o dantură fixă.
- ✓ Procedura durează mai puțin de 24 de ore.

INNO

- ✓ Implantul INNO reprezintă o soluție rapidă și optimă de rezolvare a urgențelor dentare într-un mod mult mai rapid, sigur și eficient față de alte tratamente stomatologice tradiționale.
- ✓ Acest tip de implant oferă o integrare rapidă cu structura osoasă a pacientului și asigură o conexiune durabilă.

Nobel Biocare

- ✓ Implanturile Nobel Biocare oferă un grad crescut de stabilitate în situații dificile, integrându-se perfect și oferind suport suplimentar zonelor cu un volum scăzut de țesut osos și țesut moale.
- ✓ Poate fi plasat în locuri dificile sau înguste, acolo unde alte implanturi nu pot fi integrate.

Stumann

- ✓ Implanturile Strumann beneficiază de o tehnologie de ultimă oră ce stimulează vascularizarea și regenerarea țesuturilor încă din prima zi de la implantare, oferind un timp mult mai scurt de recuperare.
- ✓ Datorită materialului biocompatibil, riscul apariției complicațiilor sau infecțiilor post-operatorii este redus la zero.

Implantologie dentară digitalizată

- ✓ Tratamentul implanto-protetic computerizat reprezintă un concept nou de restaurare a danturii, bazat pe tehnologie de înaltă precizie.
- ✓ Informațiile furnizate de tomografia computerizată sunt îmbinate cu detaliile oferite de scanarea intra orală, iar prin intermediul platformei R2Gate se determina soluții protetice personalizate și locul optim de inserare a implantului.

Implanturi Zigomatic

- ✓ Acest tip de implant este destinat pacienților ce suferă de atrofie osoasă severă și care nu pot beneficia de implanturi dentare convenționale fără refacerea masei osoase, cei care nu au suficient os pentru inserarea implanturilor convenționale sau celor cu proteze clasice instabile.
- ✓ Reprezintă o metodă rapidă iar pacienții pot beneficia de o proteză fixă fără să fie nevoie de adiție osoasă.

2) Coroane și Fațete Dentare CEREC 3D CAD/CAM

- ✓ Cel mai inovativ sistem de restaurare dentară, CEREC, ce permite un tratament rapid, precis și estetic.
- ✓ Instalarea de coroane și fațete dentare într-o singură oră.
- ✓ Sistemul CAD/CAM (Computer Aided Design/Computer Aided Manufacturing), constă

într-o cameră video ce captează cu acuratețe zona vizată. După ce design-ul este realizat, informația este transmisă către un aparat de frezare ce realizează rapid și cu precizie coroana sau fațeta dentară dintr-un bloc de ceramică.

3) Stomatologie Copii

- ✓ Tratamente administrate de medici specializați în stomatologia pentru copii.
- ✓ Cabinete amenajate special pentru copii, cu locuri de joacă, pentru a le oferi un grad de confort cât mai ridicat.

4) Aparate Dentare

- ✓ Tratamentul extensiv al afecțiunilor ortodontice cu ajutorul tehnicilor moderne folosite
- ✓ Pacienții beneficiază de o gamă variată de aparate dentare de ultimă generație, care îmbină factorul estetic cu funcționalitatea.

5) Albire Dentară Profesională

- ✓ Albire cu tehnologie de ultimă oră realizată cu Lampa ZOOM, cel mai eficient și avansat sistem de albire al dinților la nivel global.
- ✓ Pacienții pot beneficia de o albire a dinților profesională, cu până la 6 nuanțe, fără efecte secundare precum deteriorarea smalțului dentar.
- ✓ Această procedură durează între 30 și 60 de minute, în funcție de gradul de albire necesar.

6) Chirurgie Orală

- ✓ Tratamente complexe de chirurgie dentară pentru diverse cazuri precum: chisturile maxilare, granuloamele apicale, molarii de minte incluși sau semi-incluși, caninii incluși, chiuretajul periapical și altele.

7) Tratament Parodontită

- ✓ Proceduri revoluționare pentru tratarea afecțiunilor parodontale
- ✓ În cadrul Clinicilor Dentare Dr. Leahu, pacienții pot beneficia de tratarea parodontitei prin tratament nechirurgical, chirurgical sau prin intermediul tehnologiei cu laser EPIC X Biolase.

8) Radiologie Digitală și Computer Tomograf

- ✓ Imagistică performantă, rapidă cu un număr scăzut de radiații
- ✓ Tomografii computerizate dentare

9) Depistare Cancer Oral cu VELOSCOPE VX

- ✓ Clinicile Dentare Dr. Leahu dețin singurul aparat de pe piață folosit pentru depistarea cancerului oral.
- ✓ Tehnologia aprobată de Health Canada și Orgnizatia Mondială a Sănătății are capacitatea de a depista cancerul oral încă din faza incipientă, folosind o metodă non-invazivă prin care o lumină fluorescentă colorează în mod diferit țesutul sănătos de cel bolnav într-un timp foarte scurt, de aproximativ 2 minute.

10) Turism Dentar

- ✓ Pachete specializate pentru pacienții ce aleg să călătorească în România cu scopul de a beneficia de tratamente stomatologice la un preț corect.
- ✓ Economii de până 50% comparativ cu alte țări Europene.

11) Stomatologie Laser

- ✓ Tratamente dentare inovatoare cu laserul EPIC X Biolase.
- ✓ Acest tip de tratament cu laser este cel mai modern din domeniul stomatologiei la ora actuală, oferind un tratament complet nedureros, folosind o tehnică non-invazivă ce oferă

precizie extrem de ridicată.

- ✓ Laserul EPIC X Biolase este singurul laser cu dioda care dispune de aprobare pentru 3 tipuri de tratamente diferite: țesut moale, albirea dinților și biostimulare/terapia durerii.

12) Tratamente de Urgență

- ✓ Urgențe stomatologice rezolvate de specialiști în mai puțin de 30 de minute

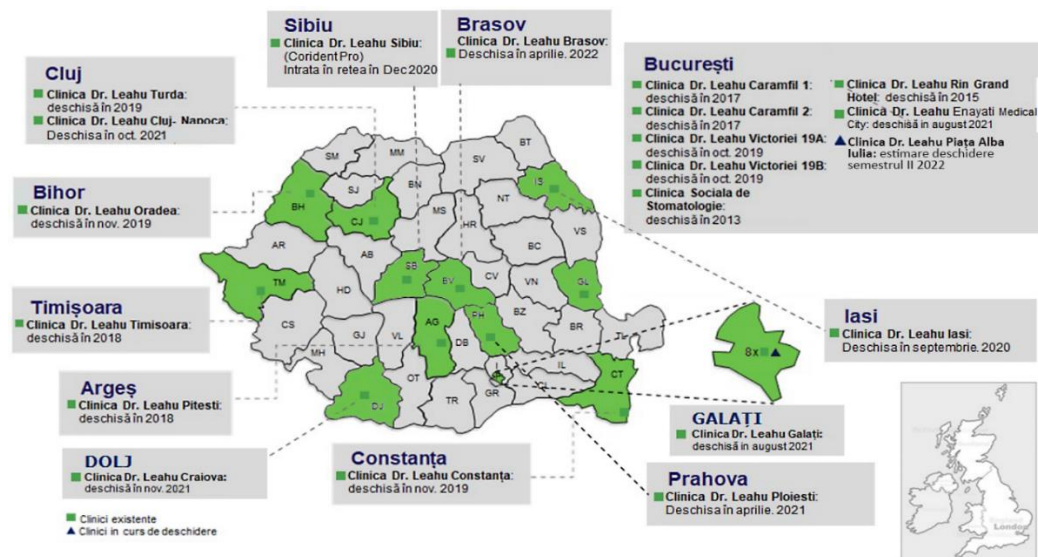
13) PRGF Endoret Implant Dentar

- ✓ Clinica Dr. Leahu Caramfil este primul Centru de Excelență acreditat de Institutul Biotehnologic (BTI).
- ✓ Pacienții s-au vindecat de șapte ori mai repede în urma unei intervenții chirurgicale stomatologice utilizând tehnica PRGF.

14) Tratament pacienți cu dizabilități

- ✓ Clinicile Dentare Dr. Leahu sunt specializate în tratamentul pacienților cu diverse dizabilități (autism, schizofrenie sau epilepsie).

Acoperirea națională a Clinicilor Dentare Dr. Leahu



București

Clinicile Dentare Dr. Leahu Caramfil 1

Adresa: Str. Nicolae G. Caramfil, nr. 41, Sector 1, București
 Dată deschidere: 2017

Centrul de Excelență în chirurgie orală Caramfil 2

Adresa: Str. Nicolae G. Caramfil, nr. 41, Sector 1, București
 Dată deschidere: 2017

Clinicile Dentare Dr. Leahu Victoriei 19A

Adresa: Str. Arhitect Louis Blanc nr. 19A, Sector 1, București
 Dată deschidere: 2019

Clinicile Dentare Dr. Leahu Victoriei 19B

Adresa: Str. Arhitect Louis Blanc nr. 19B, Sector 1, București
 Dată deschidere: 2019

Clinicile Dentare Dr. Leahu Victoriei 9A

Adresa: Str. Arhitect Louis Blanc nr. 9A, Sector 1, București
 Dată deschidere: 2013

Centrul de Excelență în Implantologie Dentară Dr. Leahu Rin Grand Hotel

Adresa: Șos. Vitan-Bîrzеști, nr. 7D, Sector 4, București, în incinta RIN Grand Hotel, parter

Data deschidere: 2015

Clinicile Dentare Dr. Leahu - Enayati Medical City

Adresa: Șos. Gheorghe Ionescu Sisești 8A, Sector 1, București

Data deschidere: 2021

Argeș**Clinicile Dentare Dr. Leahu Pitești**

Adresa: Str. Doaga, nr. 11

Data deschidere: 2018

Timișoara**Clinicile Dentare Dr. Leahu Timișoara**

Adresa: Str. Cozia, nr. 71

Data deschidere: 2018

Cluj**Clinicile Dentare Dr. Leahu Turda**

Adresa: Calea Victoriei nr. 21A

Data deschidere: 2019

Clinicile Dentare Dr. Leahu Cluj-Napoca

Adresa: Calea Turzii, nr. 173, Cluj-Napoca

Data deschidere: 2021

Constanța**Clinicile Dentare Dr. Leahu Constanța**

Adresa: Str. Mihai Viteazu nr. 73

Data deschidere: 2019

Bihor**Clinicile Dentare Dr. Leahu Oradea**

Adresa: Calea Aradului nr. 4A

Data deschidere: 2019

Iași**Clinicile Dentare Dr. Leahu Iași**

Adresa: Str. Ignat nr. 7

Data deschidere: 2020

Prahova**Clinicile Dentare Dr. Leahu Ploiești**

Adresa: Str. Gheorghe Grigore Cantacuzino nr. 9

Data deschidere: 2021

Galați**Clinicile Dentare Dr. Leahu Galați**

Adresa: Str. Portului nr. 28

Data deschidere: 2021

Craiova**Clinicile Dentare Dr. Leahu Craiova**

Adresa: Str. Traian nr. 5A

Data deschidere: 2021

Brașov**Clinicile Dentare Dr. Leahu Brașov**

Adresa: Bld. Eroilor nr. 3

Data deschidere: Aprilie 2022

București**Clinicile Dentare Dr. Leahu București -Piata Alba Iulia - în curs de deschidere**

Adresa: Piata Alba Iulia nr. 3

Dată deschidere estimată: August 2022

International**Implant Expert Liverpool Street Londra**

Adresa: 22-23 Widgegate St., London E1 7HP, United Kingdom

Dată deschidere: 2020

3. Informații cu privire la acțiuni, structura acționariatului și structura Grupului

Capitalul social al Implant Expert DSO SA este în valoare de 61,821,630 lei, împărțit în 1,205,100 acțiuni nominative emise în forma dematerializată, cu valoare nominală de 51.3 lei fiecare. Acțiunile societății nu sunt tranzacționate pe nicio piață reglementată sau sistem alternativ de tranzacționare.

Activitatea clinicilor se desfășoară prin intermediul unui grup de 14 entități diferite, deținute în mod direct sau indirect de Implant Expert DSO S.A. O detaliere a structurii firmelor din grup se regăsește în capitolul 14 al prezentului memorandum.

La data întocmirii prezentului Memorandum, structura acționariatului Implant Expert DSO S.A. este următoarea:

Acționar	Nr. acțiuni deținute	Procent deținere (%)	Valoare Acțiuni
Leahu Adrian-Ionuț	1.202.599	99.792466%	61.693.328.7
Leahu Ramona	1	0.000083%	51.3
Dragu Alexandru-Nicolae	100	0.008298%	5.130
Copae Alexandru-George	100	0.008298%	5.130
Asma Nastase-Battah	100	0.008298%	5.130
Moussa Carl	100	0.008298%	5.130
Ene Corina	100	0.008298%	5.130
Raicu Dorina-Denisa	400	0.033192%	20.520
Andrei Diana	200	0.016596%	10.260
Stan Eliza-Mihaela	400	0.033192%	20.520
Patriche George-Alexandru	100	0.008298%	5.130
Ferent Laura-Elena	500	0.041490%	25.650
Trușcă Mihnea-Alexandru	200	0.016596%	10.260
Raicu Stefania-Alexandra	200	0.016596%	10.260
Total	1.205.100	100%	61.821.630

4. Conducerea Grupului

În conformitate cu prevederile Actului Constitutiv, conducerea și administrarea **Implant Expert DSO** sunt asigurate de **Directorii Executivi**, conform tabelului de mai jos:

Directorii Executivi	
Leahu Adrian-Ionuț	CEO
Fărcășanu Iuliana-Cristina	CFO
Ilie Codruța-Florica	Director Resurse Umane
Kiss Răzvan	Director Operațional
Roșca Lăcrămioara	Director Marketing
Ionescu Lucian-Gheorghe	Director Dezvoltare

Tabel - Echipa de management

Leahu Adrian-Ionuț, Owner, Medic Stomatolog a absolvit Universitate de Medicină și Farmacie „Carol Davila”, București, fiind licențiat în Medicină Dentară. Și-a început activitatea ca Manager Medical la Libra Internet Bank în 2006, mai apoi urmând să își deschidă propriul cabinet stomatologic o dată cu finalizarea studiilor în anul 2009.

Educație și formare

2016 - 2018 Masterat în Chirurgie Orală și Implantologie - Universidad Catolica San Antonio De Murcia, Murcia, Spania

2003 - 2009 Diploma de Licență în Medicina Dentară, Universitatea de Medicină și Farmacie „Carol Davila”, București

1999 - 2003 Diplomă de Bacalaureat și Atestat Profesional - Colegiul Național „Gheorghe Vranceanu”, Bacău, București

Cursuri specializare / perfecționare

2014 - Referent Bredent pe Implanturi cu Încărcare Imediată, București, România

2014 - Curs de Atrofie Maxilară, Anita Eduardo Institut

2012 - Restaurări Directe Estetice cu Fibră de Sticlă - Peste 30 de Cursuri Susținute în România

2011 - Master de Implantologie pe Fantoma Medicală, Nuremberg, Germania

2011 - PIZ Certificat de Implantologie, Schoneck, Germania

2011 - Certificat de Participare - Curs de Pregătire „Fast&Fixed” Bredent, Germania

2010 - Seminar Risk Management, I.F.B.L. (Belgia)

2010 - Competență în Implantologie, Universitatea de Medicină și Farmacie „Carol Davila”, București, România

2009 - Certificat de Participare - Curs Internațional de Chirurgie Cranio-Maxilo-Facială, Universitatea de Medicină și Farmacie „Victor Babeș”, Timișoara, România

Experiență profesională

2006 - 2009 Manager Medical, Libra Internet Bank, București, România

2009 - Prezent Owner & Medic Stomatolog, SC Implant Expert SRL, București, România

Fărcășanu Iuliana-Cristina, CFO a absolvit Facultatea de Științe Economice - Universitatea de Vest din Timișoara și are o experiență profesională de peste 20 de ani în domeniul financiar, consultanță și audit extern.

Educație și formare

2003 - Institutul Auditorilor Interni US
1998 - 2002 ACCA UK (Contabil Autorizat)
1993 - 1997 Universitatea de Vest din Timișoara (Relații Economice Internaționale)

Cursuri specializare / perfecționare

Membru al Asociației Contabililor Autorizați (UK)
Membru al Camerei Auditorilor Financiar din România

Experiența profesională

2021 - Prezent CFO, Implant Expert DSO SA
2020 - 2021 Antreprenor, Caerus Capital SRL
2019 - 2020 CFO, Bravo Europe Group
2015 - 2019 CFO, Agroconcept Impex SRL
2010 - 2015 Director Financiar, Transdanube Group
2009 - 2010 Director Financiar, Constam Group
2006 - 2009 Director Financiar si Membru al Comitetului Executiv, Ozone Laboratories
1997 - 2005 Asistent Manager PricewaterhouseCoopers, Departament Audit și Consultanță

Ilie Codruța-Florica, Director Resurse Umane a absolvit Facultatea de Jurnalism și Științele Comunicării - Universitatea București, ulterior absolvind un program de Master în Studii Culturale Britanice la aceeași universitate. Și-a început activitatea ca Manager de Resurse Umane în compania Bestfoods (achiziționată ulterior de Unilever) și a continuat în companii precum Connex, Deloitte, BCR, pentru a numi doar câteva. Codruța este un profesionist cu o experiență complexă de business și leadership în companii naționale și internaționale de prestigiu din diverse industrii.

Educație și formare

1995 - 1996 Universitatea București - Master, Studii Culturale Britanice
1991 - 1995 Universitatea București - Licența, Jurnalism și Științele Comunicării

Cursuri specializare / perfecționare

Între 1999 - 2020
Seneca College, Organizational Behaviour
Seneca College, Basic Marketing
Senneca College, Introduction in Human Resources
Rawling Associates, Certificare MBTI
Linkage, Executive Coaching Master Class
Linkage, Certificare Who Moved My Cheese?
Educatio Ltd, Certificare Facilitator Empowerment
Educatio Ltd, Change Acceptance Program
Troy Associates, Certificare Trainer Entrepreneurship
Lalonde-Bard, Certificare, Career Architect
DDI, Certificare, Targeted Selection
MICA, 6 Hats & Lateral Thinking
SHL, Assessment and Development Centers

Experiența profesională

2021 - Prezent Director Resurse Umane, Implant Expert SA
2006 - Prezent Profesor, Universitatea București, Facultatea de Jurnalism și Științele Comunicării (predare la programele de Master în Resurse Umane)
2020 - 2021 Director Resurse Umane, Oscar Downstream

2018 - 2020 Manager Training, Medlife SA
2016 - 2017 Director Resurse Umane, Crowne Plaza Bucuresti
2011 - 2016 Expert Resurse Umane, BCR, Erste Group
2010 - 2011 Consultant Resurse Umane, Deloitte Romania
2007 - 2008 Partener, Vertical 4 Consulting
2004 - Prezent Partener, Indigo Sky
1999 - 2004 HR Business Partner, Connex
1995 - 1999 Manager Resurse Umane, Bestfoods Romania

Kiss Răzvan, Director Operațional a absolvit Facultatea de Medicină și Farmacie - Universitatea Oradea, ulterior fiind licențiat în Managementul Administrării Afacerilor. Și-a început activitatea ca Reprezentant Medical la Dr. Reddy`s Laboratoires Ltd în 2006, mai apoi urmând să ocupe poziția de Manager Divizie în anul 2008. Răzvan a dobândit o experiență complexă de business și leadership în companii naționale și internaționale de prestigiu.

Educație și formare

1999 - 2005 Universitatea Oradea - Facultatea de Medicină și Farmacie
2018 - 2019 Universitatea Oradea - Managementul Administrării Afacerilor

Cursuri specializare / perfecționare

2018 - Coaching pentru performanță - GROW, Marco Polo
2018 - Leadership, Marco Polo CEE
2017 - Leadership situational II, Human Invest
2016 - Abilități de coaching pentru manageri, Human Invest
2016 - Rolul liderului în construirea încrederii / Cum construim încrederea?, Human Invest
2015 - Leadership situational II, Human Invest
2011 - 2012 GM Masterclass Academy, CBC România
2011 - Tehnici de Coaching pentru Manageri, CBC România
2010 - Tehnici profesionale de recrutare, CBC România

Experiența profesională

2021 - Prezent Director Operațional, Implant Expert SA
2019 - 2021 Manager Regional, Implant Expert SA
2018 - Prezent Owner Ted's Coffee Oradea
2017 - 2019 Director Regional de Vanzari, Siepcofar SA (Farmaciile Dona)
2014 - 2017 Coordonator Farmacii, Siepcofar SA (Farmaciile Dona)
2012 - 2014 Manager Regional Vanzari, Hyllan Pharma SRL
2011 - Manager National Vanzari, Medident Exim SRL
2008 - 2011 Manager Divizie, Dr. Reddy`s Laboratoires Ltd
2006 - 2008 Reprezentant Medical, Dr. Reddy`s Laboratoires Ltd

Roșca Lăcrămioara, Director Marketing a absolvit Universitatea Transilvania, Secția Științe Economice și Administrarea Afacerilor. Aduce o experiență în domeniul Marketingului activând în acest domeniu de peste 7 ani, anterior funcției de Director Marketing deținând funcția de Marketing Manager la Everymatrix și Marketing Director în cadrul Decathlon. Expertiza în domeniul business acoperă atât segmentul de Marketing cât și cel Comercial.

Educație și formare

2015 Master, Marketing și Cercetare, Universitatea Transilvania, Brasov
2013 Licenta, Marketing și Cercetare, Universitatea Transilvania, Brasov

Experiență profesională

2022 - Prezent Director Marketing, Implant Expert Services SRL
2021 - 2022 Marketing Manager, Everymatrix

2018 – 2021 Marketing Director, Decathlon
 2015 – 2018 Marketing Specialist, Decathlon
 2012 – 2015 Sales Assistant, Decathlon

Ionescu Lucian-Gheorghe, Director Dezvoltare

Educație și formare

2001 - 2004 Universitatea Romano-Americana Bucuresti, Facultatea de Relatii Economice Financiar Bancare, Interne si Internationale

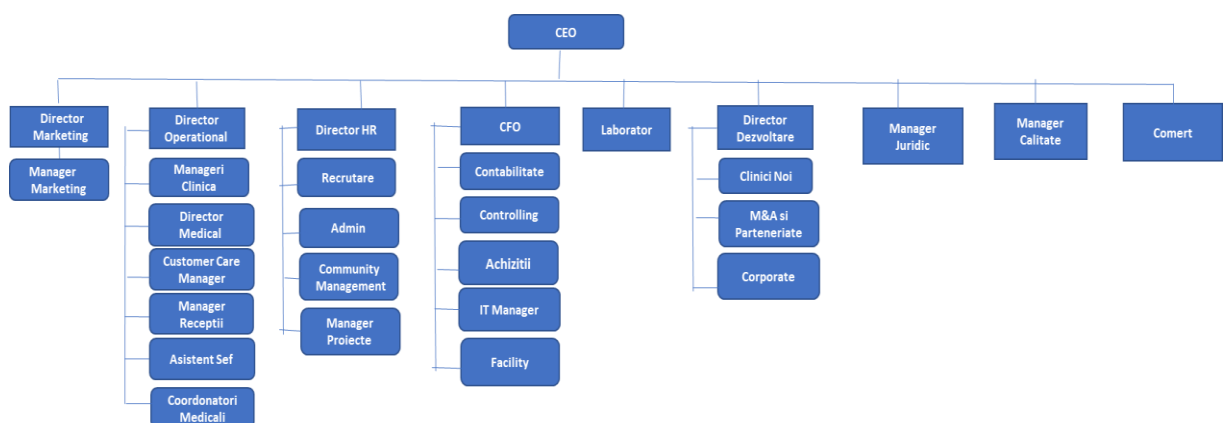
Cursuri specializare / perfecționare

2013 - Tehnici profesionale de vanzari - Achieve Global
 2010 - Solving problems: Solutions, improvements and innovations - Achieve Global
 2007 - Analiza financiara corporate" - Atena
 2007 - Interpersonal skills of leadership - Achieve Global
 2006 - Tehnici profesionale in vanzari" - Achieve Global
 2005 - Clientul - Prima Prioritate" - TMI Training & Consulting
 2004 - Analiza financiara si de credit - BPP Professional
 2003 - Tehnici de negociere - Achieve Global
 2003 - Studiu de marketing" - WS Atkins Consultants
 2002 - Management Skills Training Program" - WS Atkins Consultants
 2002 - Analiza Financiara - WS Atkins Consultants

Experiență profesională

2021 - Prezent - Director Dezvoltare, Implant Expert Constructions SRL
 2010 - 2021 Director Vanzari, Raiffeisen Leasing România SA
 2005 - 2010 Area Manager Corporate, Piraeus Bank România - Centrala Bucuresti
 2001 - 2005 Senior Relationship Manager, OTP Bank România - Sucursala Ploiesti
 1999 - 2001 Sef Serviciu Tezaur Casierie, Banca Turco - Romana SA - Sucursala Ploiesti

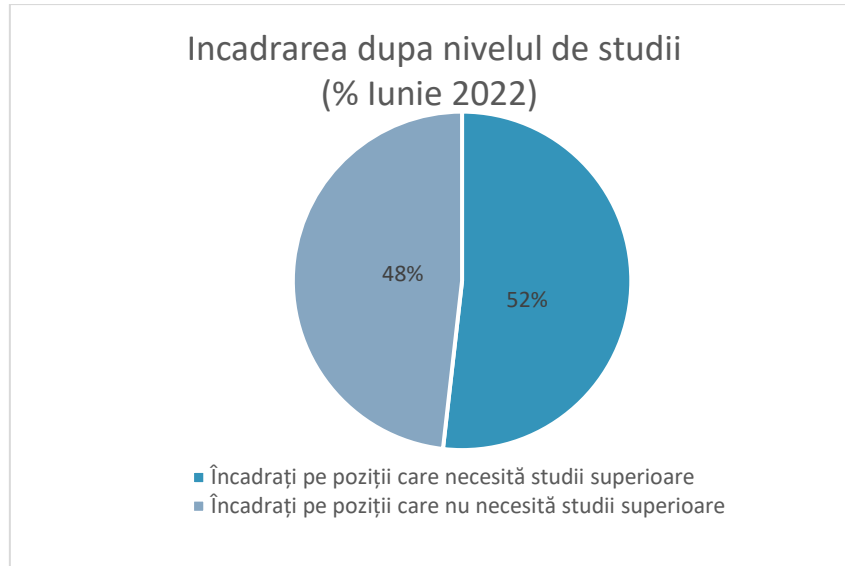
Organigrama Grupului la 30.06.2022



Sursa: Implant Expert DSO SA

5. Detalii cu privire la angajați și colaboratori

La data de 30.06.2022, numărul total de angajați și colaboratori care își desfășurau activitatea în cadrul Grupului era de 554, aceștia fiind repartizați astfel:



Încadrare angajați și colaboratori în funcție de studiile superioare (evoluție 2021 – 2022)

	30.06.2021	30.06.2022
Încadrați pe poziții care necesită studii superioare	245	287
Încadrați pe poziții care nu necesită studii superioare	261	267
Total	506	554

6. Cotă de piață / Principalii competitori

Într-o industrie foarte fragmentată, caracterizată de o dominanță a cabinetelor individuale private, Grupul se distinge ca fiind primul jucător de pe piață. Caracterul fragmentat al pieței românești, cu peste 17,000 de cabinete individuale private, prezintă oportunități pentru consolidare dar de asemenea și pentru o creștere exponențială în următorii ani.

Un alt criteriu definitoriu al pieței serviciilor stomatologice din România este reprezentat de turism medical. Strategia de țară ar putea aduce o oportunitate și am putea împinge România să devină un furnizor de servicii medicale.

Peste jumătate dintre români declară, în continuare, că nu merg deloc la stomatolog, potrivit unui studiu de piață reprezentativ național, realizat în luna Ianuarie 2022, pentru al patrulea an consecutiv, de către KANTAR. Iar cei care se duc investesc 2,000 de lei pe an pentru vizitele stomatologice, cu 17% mai mult

decât anul trecut. 7.5% dintre cei care au accesat serviciile au ajuns o dată pe lună sau mai des. Pentru următoarele 12 luni, jumătate dintre români își declară intenția de a accesa serviciile stomatologice. Peste 33% din părinți nu-și duc copiii la dentist, cel mai mare procent înregistrat în ultimii patru ani.

În continuare, într-un procent covârșitor, românii își aleg medicul dentist pe criteriul încrederii (85%), următorii factori de decizie fiind recomandarea (63%) și tarifele avantajoase (56%).

Pacienții au amintit ca motive prioritare pentru vizitele la medicul stomatolog consultația (60%), tratarea cariilor (53%), radiografia (43%, în creștere cu 9 procente față de anul anterior), detartrajul (34%), tratarea infecțiilor (25% - în creștere cu 7% anual) și extracțiile dentare (25%). Evoluția pe zona de estetică dentară a fost ascendentă, gradul de solicitare a albirii profesionale a crescut cu trei puncte procentuale, iar a coroanelor dentare cu două.

Rezultatele analizei KANTAR mai arată că motivele principale pentru care românii nu se programează la medicul dentist sunt autodiagnosticarea – prin care se identifică o lipsă a problemelor stomatologice (69%) - dar și lipsa resurselor (35% - bani; 20% - timp). Scade, în schimb, procentul celor care se tem de stomatolog.

Studiul KANTAR a fost realizat în luna ianuarie 2022, la nivel național, pe un eșantion de 1,000 de persoane (56% mediul urban, 44% mediul rural, în procente egale din punct de vedere al categoriilor de vârstă și sex) și prezintă comportamentul pacientului român în ultimul an, fiind barometrul care surprinde schimbările în privința accesării serviciilor stomatologice în al doilea an de pandemie.

Principalii jucători din piață

Companie	Descriere
Dent Estet Clinic SA	Cu o experiență de peste 20 de ani în domeniul serviciilor stomatologice, Dent Estet este unul dintre liderii pe piața românească. În 2008 au inaugurat prima clinică dentară dedicată exclusiv copiilor și adolescenților. În prezent, Dent Estet deține 15 clinici, 7 în București, 2 în Sibiu, 1 în Timișoara, 1 în Brașov, 1 în Ploiești, 1 în Craiova, 1 în Cluj-Napoca și 1 în Oradea. În anul 2016, Dent Estet a fost achiziționată de Med Life, cel mai mare furnizor de servicii medicale private din România.
Nicolescu & Agatstein SRL	Clinica Nicolescu Agatstein Dental Clinique, a fost prima clinică de profil din țară specializată în chirurgie ortognatică, chirurgie prin care se corectează deformațiile feței determinate de anomalii de creștere ale oaselor maxilare. Are o experiență de 20 de ani în servicii de medicină dentară. În prezent, Nicolescu Agatstein Dental Clinique deține 2 clinici în București.
Dental Experts SRL	Cu o experiență de peste 10 ani, Dental Experts activează pe piața serviciilor stomatologice din Timișoara, oferindu-le pacienților săi tratamente cu tehnologie de ultimă oră, aici incluzând, un laborator propriu de tehnică dentară și computer tomograf. În prezent, Dental Experts SRL deține 1 clinică în Timișoara.
Dental Med SRL	Înființată în 2007, DentalMed este o clinică stomatologică cu capital 100% românesc, care are ca scop declarat dezvoltarea unui sistem medical de investigare, tratare și monitorizare a pacienților săi la un nivel premium de calitate. În prezent, Dental Med SRL deține 2 clinici în București.

Integra Medical Services SRL (Life Dental Spa)	Life Dental Spa a fost înființată în anul 2008, iar în prezent deține 10 clinici stomatologice; 3 clinici în București, 1 clinica în Iași, 1 clinica în Cluj-Napoca, 1 clinica în Oradea, 1 clinica în Brașov, 1 clinica în Arad, 1 clinica în Sibiu și 1 clinica în Pitești. Oferă servicii stomatologice, cu accent pe stomatologie laser.
Trident Dental SRL	Fondată în urmă cu 15 ani de către Florin Lăzărescu, președinte al European Society of Esthetic Dentistry și fondator al Societății de Stomatologie Estetică din România, clinica Trident oferă un portofoliu complet de servicii clienților săi, incluzând estetică dentară, servicii de chirurgie și de asemenea servicii de endodonție. În prezent, Trident Dental deține 1 clinică în București.

7. Detalierea structurii veniturilor din exploatare

Clinicile Dentare Dr. Leahu oferă pacienților o gamă largă de servicii în domeniul stomatologiei dentare, cu precădere în domeniul implantologiei și proteticii.

Cifra de afaceri a Grupului se compune din veniturile provenite din servicii de stomatologie generală, de implantologie, de ortodonție, de protetică și de asemenea din vânzare de produse specializate stomatologice și alte venituri din exploatare.

RON	Semestrul 1 2021	Semestrul 1 2022
Venituri din:		
<i>Vânzare servicii stomatologice</i>	44 269 822	58 667 608
<i>Vânzare produse</i>	137 498	96 812
<i>Alte venituri din exploatare</i>	242 837	538 210
Total	44 650 157	59 302 630

8. Clienți principali / Contracte semnificative

Serviciile oferite de Clinicile Dentare Dr. Leahu se adresează clienților persoane fizice, reprezentând pacienții atât români, cât și străini care apelează la serviciile de stomatologie și implantologie. În 2022, Grupul a implementat un sistem de vânzări pe bază de abonament pentru clienții persoane fizice sau juridice.

9. Principalii indicatori operaționali

Numărul de pacienți tratați anual a crescut în mod constant încă de la înființarea primei clinici, datorită atât extinderii rețelei la nivelul Municipiului București și la nivel național, cât și al extinderii gamei de produse și servicii oferite clienților. Acest lucru a permis clinicilor dentare Dr. Leahu să atragă, pe lângă clienții cu nevoi stomatologice obișnuite, și clienții cu nevoi mai complexe ce nu puteau fi satisfăcuți de cabinetele individuale, fie din lipsa anumitor specializări necesare ale medicilor, fie din lipsa echipamentului performant.

În tabelul de mai jos este prezentată evoluția comparativă a numărului clinici și cabinete:

Evoluția numărului de clinici, cabinete

	31.12.2021	Semestrul 1 2022	Var absoluta 2021 vs S1-2022	Var S1-2022 vs S1-2021 %
Clinici	18	19	1	5.56%
Cabinete	154	162	8	5.19%

Sursa: Implant Expert DSO

În cursul anului 2022 a fost deschisa o clinica în Brașov în cadrul căreia au fost amenajate 8 cabinete.

10. Scurtă descriere a ultimelor rezultate financiare disponibile

Rezultatele financiare prezentate mai jos pentru anii 2021 și 2022 sunt situații consolidate la nivelul Grupului Implant Expert DSO.

RON	Semestrul 1 2021	Semestrul 1 2022
Venituri din exploatare	44,650,157	59,302,630
Evoluție (%)		32.82%
EBITDA Normalizata	5,938,029	10,990,141
Marja (%)	13.45%	18.53%
EBITDA	4,418,755	9,021,811
Marja (%)	9.95%	15.21%
Rezultat din Exploatare	172,094	3,083,219
Marja (%)	0.39%	5.20%
Rezultat Net al Perioadei	4,844,209	62,791
Marja (%)	10.91%	0.11%

Tabel - Contul de profit și pierdere

Venituri

În anul 2021 lucrurile au intrat în normalitate după criza sanitară provocată de virusul COVID-19 și proiectele noastre de expansiune au fost reluate. În primul semestru al anului 2022, cu toate că ne-am concentrat pe o creștere sustenabilă, am realizat o cifră de afaceri cu 32% mai mare față de primul semestru din 2021.

EBITDA Normalizată

EBITDA Normalizată reprezintă profitul înainte de plata dobânzii, impozitelor, deprecierii și amortizării ajustat cu elemente considerate de Grup că nerecurente. Elementele nerecurente reprezintă în principal cheltuieli ce țin de clinicile nou deschise, aflate în curs de amenajare sau cu activitate suspendată (ex. cheltuieli cu chirii, utilități, asigurări, comisioane pentru tranzacțiile imobiliare, servicii notariale, cheltuieli cu diverse amenajări și reparații etc.), precum și cheltuieli cu diverși consultanți și terțe părți (ex. asistență legală, consultanță financiară privind expansiunea companiei și atragerea de finanțări etc.).

EBITDA Normalizată a înregistrat o îmbunătățire semnificativă pe parcursul perioadei analizate, atingând 10,990,141 RON în semestrul 1 din 2022, față de semestrul 1 din 2021 când înregistra suma de 5,938,029 RON, deci o creștere cu 85.08%. În semestrul 1 din 2022, marja EBITDA Normalizată a înregistrat o creștere cu 5.08% comparativ cu semestrul 1 din 2021, de la 13.45% la 18.53%.

EBITDA

EBITDA reprezintă profitul înainte de plata dobânzii, impozitelor, deprecierii și amortizării.

În prima jumătate a anului 2021, EBITDA a înregistrat o creștere semnificativă cu 104.17% față de aceeași perioadă a anului 2021. În valoare absolută, EBITDA a crescut de la 4,418,755 RON în semestrul 1 din 2021 la 9,021,811 RON în semestrul 1 din 2022, iar marja EBITDA a crescut de la 9.95% la 15.21%.

Rezultat din Exploatare

De-a lungul perioadei analizate, Rezultatul din Exploatare a înregistrat o evoluție pozitivă și o creștere semnificativă comparativ cu aceeași perioadă a anului precedent.

ACTIVE

RON	31.12.2021 auditat	Semestrul 1 2022 neauditat
Active imobilizate	85,966,345	87,637,268
<i>Imobilizari corporale</i>	52,499,695	55,609,970
<i>Imobilizari necorporale</i>	1,208,426	1,548,471
<i>Fond comercial</i>	892,972	892,972
<i>Drept de utilizare a activelor</i>	30,848,030	29,029,670
<i>Alte imobilizari financiare</i>	517,222	556,185
Active curente	27,048,405	23,134,934
<i>Stocuri</i>	11,249,693	11,199,222
<i>Creante</i>	5,397,521	2,546,844
<i>Cheltuieli in avans</i>	929,230	754,404
<i>Casa si conturi la banci</i>	9,471,961	8,634,465

Imobilizări corporale

În perioada analizată, imobilizările corporale au înregistrat o creștere cu 5.92% față de finalul anului precedent, Grupul finalizând clinica noua din Brașov.

Imobilizările necorporale

O modificare importantă a imobilizărilor necorporale este retratarea începând din anul 2019 conform IFRS 16 a chiriilor și leasingurilor care a dus la apariția în categoria de active intangibile a Dreptului de utilizare a activelor însumând chiria care trebuie plătită pentru perioada contractelor de chirie, cheltuiala înregistrându-se sub formă de amortizare pe perioada contractului.

Dreptul de utilizare al activelor

În perioada analizată, dreptul de utilizare al activelor a scăzut cu 5.89% față de finalul anului 2021, evoluția fiind datorată, în principal locațiilor închiriate.

Stocuri

Valoarea stocurilor a rămas relativ constantă în prima jumătate a anului 2022 față de finalul anului 2021.

CAPITAL SI REZERVE

RON	31.12.2021 auditat	Semestrul 1 2022 neauditat
Capital si rezerve	19 712 130	19 529 372
Capital subscris	11 003 802	11 004 148
Rezerve	618 714	624 408
Rezultat reportat	5 247 956	7 838 025
Rezultatul exercițiului	2 841 658	62 792
Interese minoritare	5 346 163	5 991 050

Capital subscris

În perioada analizată se înregistrează o creștere a capitalului, creșterea este datorată profitului înregistrat în perioada curentă, a rezultatului reportat cât și a majorării capitalului social.

DATORII

RON	31.12.2021 Auditat	Semestrul 1 2022 Neauditat
Datorii pe termen lung	45 068 227	40 461 271
Împrumuturi pe termen lung	17 095 787	14 720 358
Împrumuturi din obligațiuni	-	-
Datorii leasing	27 972 440	25 740 913
Datorii pe termen scurt	42 888 231	44 790 508
Datorii comerciale	20 741 358	22 530 032
Datorii leasing	4 262 698	4 088 638
Dobânzi aferente împrumuturilor și datoriilor asimilate	131 244	129 160
Împrumuturi pe termen scurt	7 745 861	8 042 178
Împrumuturi din obligațiuni pe termen scurt	10 000 000	10 000 000
Provizioane	6 800	500

Datorii financiare

Datoriile financiare ale companiei sunt reprezentate de împrumuturi bancare pe termen lung și scurt, obligațiuni, datorii de tip leasing financiar pe termen lung și scurt. În primul semestru din 2022 soldul datoriilor financiare a înregistrat o scădere de 6.15% față de anul precedent, atingând în primul semestru al anului 2022 o valoare totală de 33,068,477 RON față de sfârșitul anului 2021, când valoarea totală era de 35,234,100 RON.

Mai jos este prezentată situația detaliată a împrumuturilor bancare și obligațiunilor pe termen scurt și termen lung ale Grupului la data de 30.06.2022.

Nr. Crt.	Facilitate	Suma contractată	Valuta	Dată contractare	Perioada (ani)	sume în RON		
						Rest de plată 30.06.2022	din care pe termen scurt	din care pe termen lung
1	CREDIT INVESTIȚII - ECHIPAMENT MEDICAL	510.000	RON	18.05.2017	7	218 789	70.715	148 074
2	CREDIT INVESTIȚII - ECHIPAMENT MEDICAL	3.800.000	RON	22.03.2018	5	1.224.112	864.073	360 039
3	CREDIT INVESTIȚII - AMENAJĂRI	1.380.000	RON	27.04.2018	4	195 380	195 380	-
4	CREDIT OPERAȚIONAL	2.000.000	RON	24.05.2018	4	396 406	396 406	-
5	CREDIT INVESTIȚII - IMOBIL	2.650.500	RON	07.11.2018	25	2.483 750	36 892	2 446 858
6	LINIE DE CREDIT TIP REVOLVING	1.000.000	RON	22.11.2018	2	809 960	809 960	-

7	CREDIT INVESTIȚII - ECHIPAMENT MEDICAL	380.800	RON	19.12.2018	5	104 629	78.471	26.158
8	CREDIT INVESTIȚII - IMOBIL, ECHIPAMENTE, AMENAJĂRI	1.600.000	RON	02.05.2019	10	1.265.283	168.705	1.096.578
9	CREDIT OPERAȚIONAL	1.500.000	RON	06.05.2019	3	351 679	351 679	-
10	CREDIT INVESTIȚII - ECHIPAMENT MEDICAL	5.000.000	RON	21.10.2019	5	3.099.770	1.005.331	2 094 439
11	CREDIT INVESTIȚII - ECHIPAMENTE, AMENAJĂRI	1.500.000	EUR	22.11.2018	5	4 018 138	1.854.525	2 163 613
12	CREDIT INVESTIȚII - IMOBIL	855.000	EUR	28.05.2019	10	3.372.867	401 899	2 970 968
13	CREDIT INVESTIȚII - AMENAJĂRI	250.000	EUR	15.11.2019	10	1.030.562	116.931	913.631
14	CREDIT OPERAȚIONAL	2.500.000	RON	07.10.2021	3	2 500 000	-	2 500 000
15	OBLIGAȚIUNI	10.000.000	RON	29.10.2019	3	10.000.000	10.000.000	-
				Total		31.071.325	16 350 967	14 720 358
16	LEASINGURI					305 940	124 884	181 056
17.	CREDITE ACȚIONARI					1.691.212	1.691 212	-
				Total		33 068 477	18 167 063	14 901 414

11. O declarație referitoare la politica și practica privind prognozele, în concordanță cu principiile de guvernare corporativă a instrumentelor listate în cadrul ATS - BVB

În cadrul grupului de companii nu există o politică oficială de prognoză deoarece se afla într-un stadiu de expansiune accelerată bazată pe extinderea rețelei de clinici la nivel național și dezvoltarea turismului dentar la nivel european. Deschiderea de noi clinici este supusă unor demersuri de autorizare care uneori pot fi îngreunate sau întârziate din motive neimputabile companiei. De asemenea, acesta este și un proces oportun ce poate aduce modificări prognozelor inițiale.

Cu toate acestea, echipa managerială urmărește anual indicatorii financiari ai companiei și situația macroeconomică a României, împreună cu prognozele guvernului României, BNR și Comisiei Europene pentru a pregăti bugetul și planul de dezvoltare.

Așadar, ținând cont de faptul că obiectivul principal al companiei pentru următorii 3 ani este bazat pe deschiderea de noi clinici, conducerea grupului de companii se concentrează pe elementele de venit și cheltuieli, dar are în vedere și menținerea marjei brute la un nivel constant, comparabil cu anii precedenți.

12. O declarație referitoare la politica și practica privind dividendele, în concordanță cu principiile de governanță corporativă a instrumentelor listate în cadrul ATS - BVB

Deoarece conducerea grupului de companii se concentrează pe dezvoltarea afacerii și extinderea lanțului de clinici, intenția este de a reinvesti toate resursele disponibile în acest sens, așadar plata dividendelor nu este luată în calcul pentru următorii 3 ani.

13. Factori de risc

Principalele riscuri și incertitudini

Gestionarea riscurilor este un element important al strategiei, iar atenția managementului este concentrată pe identificarea riscurilor și incertitudinilor emergente pentru a realiza eficient managementul evenimentelor de risc. Principalele riscuri care ar putea avea un impact negativ asupra performanței, situației financiare și planurilor de dezvoltare ale Emitentului sunt prezentate mai jos.

Performanța poate fi afectată de riscuri și incertitudini suplimentare, altele decât cele enumerate mai jos, și unele riscuri încă necunoscute care pot apărea în viitor.

(1) Riscul asociat cu persoanele cheie

Operațiunile Grupului depind în mod semnificativ de imaginea și abilitatea fondatorului și acționarului majoritar, Domnul Doctor Leahu Adrian-Ionuț, al cărui nume îl poartă și lanțul de clinici dentare Dr. Leahu. În plus, prezența constantă a Domnului Ionuț Leahu în presă și la diverse evenimente au ajutat la promovarea clinicilor și au atras atenția publicului. Astfel, în cazul în care acesta și-ar pierde dreptul de a practica medicina sau în cazul în care ar fi implicat într-un incident cu efecte negative asupra reputației dansului, afacerile Grupului ar putea fi afectate în mod semnificativ.

(2) Riscul de malpraxis

(2.1) Riscul de malpraxis al angajaților

Profesia de medic dentist se exercită în conformitate cu Legea nr. 95/2006 și este supusă unor reguli stricte. Fiecare medic din cadrul clinicilor este verificat cu strictețe la momentul angajării, Emitentul depunând toate diligentele pentru a se asigura ca acesta respectă toate criteriile legii în vigoare. Cu toate acestea, în cursul desfășurării activității, există riscul ca unul din medici să fie acuzat de malpraxis, fapt dificil de controlat și prevăzut de Emitent.

Malpraxisul medical este definit drept o eroare profesională cauzatoare de pagube pacientului. În caz de malpraxis, fiecare medic răspunde civil pentru eventualele prejudicii aduse pacienților, ce pot fi cauzate ca rezultat al neglijenței, imprudentei sau cunoștințelor medicale insuficiente în exercitarea profesiei.

Un astfel de caz de malpraxis ar afecta imaginea clinicilor și ar putea conduce la o scădere semnificativă a pacienților, în special dacă acesta se dovedește a fi adevărat.

(2.2) Riscul de malpraxis al clinicilor

Pe lângă medici, conform legii, și unitățile sanitare publice sau private, răspund civil pentru prejudiciile produse pacientului, în cazul în care acestea sunt consecință a infecțiilor nosocomiale, a defectelor cunoscute ale aparaturii medicale, utilizarea materialelor sanitare, dispozitivelor medicale și a altor substanțe medicamentoase și sanitare, după depășirea termenului de valabilitate sau a perioadei de garanție, acceptării de aparatura medicală, materiale sanitare, substanțe medicamentoase și sanitare de la furnizori, fără asigurarea prevăzută de lege, subcontractării de servicii medicale sau nemedicale de la furnizori fără asigurarea de răspundere civilă în domeniul medical.

De asemenea, conform legii, unitățile sanitare răspund în condițiile legii civile pentru prejudiciile produse de personalul medical angajat, solidar cu acesta.

Grupul depune toate eforturile pentru a se asigura că nu există astfel de probleme precum cele expuse mai sus, folosind aparatură nouă, de ultimă generație și sterilizând zi de zi aparatura, dispozitivele și materialele sanitare și instruind periodic echipa cu privire la procedurile de maximă siguranță utilizate în cazul fiecărei manopere.

(3) Riscul economic și politic

Activitatea și veniturile Grupului pot fi afectate de condițiile generale ale mediului economic din România, iar o încetinire sau recesiune a economiei românești ar putea avea efecte negative asupra profitabilității și a operațiunilor. Astfel de condiții macroeconomice nefavorabile ar putea duce la o creștere a ratei șomajului, reducerea consumului intern și a puterii de cumpărare, ceea ce ar putea afecta cererea pentru servicii stomatologice care nu reprezintă o urgență.

Astfel, Grupul ar putea fi afectat de scăderea numărului de pacienți care vin să își efectueze controlul periodic sau pentru servicii de natură estetică precum albirea dinților.

(4) Riscul legislativ și riscul legat de reglementări

Planurile Grupului de a deschide noi clinici în țară poate fi afectat de eventuale modificări legislative, cum ar fi de exemplu cele legate de înființarea/deschiderea cabinetelor de medicină dentară. Acest lucru ar putea încetini expansiunea, având efecte asupra planului de afaceri pentru următorii ani.

(5) Risc epidemiologic

În anul 2020 activitatea grupului de firme dr Leahu a fost foarte afectată de criza provocată de virusul COVID-19. Prin măsurile luate de guvernul României începând cu 20 martie și până pe 15 mai clinicile stomatologice au putut asigura doar tratarea urgențelor. A fost necesar să se ia o serie de măsuri care să ofere protecția atât medicilor cât și pacienților. Toată această perioadă a dus la reducerea semnificativă a veniturilor și a fost necesar să luăm măsuri de conservare a cash-ului cum ar fi: negocierea cu creditorii și suspendarea plății ratelor pe o perioadă de minim 6 luni, trecerea în șomaj tehnic a unei părți importante din personalul companiilor din grup, negocierea cu furnizorii pentru eșalonarea plăților. A fost necesar să revizuiam bugetul atât pentru anul 2020 cât și pe cel pentru o perioadă mai lungă.

Acest risc epidemiologic a adus în fața companiilor probleme cu care acestea nu s-au mai confruntat ceea ce dus la revizuirea atât a politicilor în ceea ce privește resursele financiare, cele de personal și investiții.

14. Societăți afiliate și procentul de acțiuni deținute

Activitatea Clinicilor Dentare Dr. Leahu se desfășoară prin intermediul unor entități diferite, reunite sub umbrela Grupului Implant Expert DSO S.A. În tabelul de mai jos sunt evidențiate entitățile, împreună cu o scurtă descriere a activității lor și structura acționariatului:

Entitate	CAEN	Descriere Activitate	Reprezentant Legal	Structura acționariat
Implant Expert SA	8623 – Activități de asistență stomatologică	Servicii stomatologice	Leahu Adrian-Ionuț	Implant Expert DSO SA – 74,4906% Morphosis Capital - 25,5065% Leahu Adrian-Ionuț - 0.0029%
Implant Expert Pitesti SRL	8623 – Activități de asistență stomatologică	Servicii stomatologice	Leahu Adrian-Ionuț, Raicu Denisa	Implant Expert SRL – 90%, Raicu Denisa - 10%
Implant Expert Oradea SRL	8623 – Activități de asistență stomatologică	Servicii stomatologice	Leahu Adrian-Ionuț, Manafu Bogdan	Implant Expert DSO - 80% Doctor Manadent SRL - 20%
Implant Expert Iași SRL	8623 – Activități de asistență stomatologică	Servicii stomatologice	Leahu Adrian-Ionuț, Morosan Ana Maria	Implant Expert DSO - 80%, Morosan Ana Maria - 20%
Corident Pro SRL	8623 – Activități de asistență stomatologică	Servicii stomatologice	Leahu Adrian-Ionuț, Oprea Angelica, Oprea Bogdan	Implant Expert DSO SA - 51% Oprea Angelica - 24.5% Oprea Bogdan - 24.5%
Implant Expert Ploiesti SRL	8623 – Activități de asistență stomatologică	Servicii stomatologice	Leahu Adrian-Ionuț, Ionescu Lucian	Implant Expert SA - 74.49% Ionescu Lucian - 25.51%
Implant Expert Galați SRL	8623 – Activități de asistență stomatologică	Servicii stomatologice	Leahu Adrian-Ionuț, Ionescu Lucian	Implant Expert SA - 80% Ionescu Lucian - 20%
Implant Expert Brasov SRL	8623 – Activități de asistență stomatologică	Servicii stomatologice	Leahu Adrian-Ionuț, Iuliana Sarbu	Implant Expert SA - 90% Iuliana Sarbu - 10%
Implant Expert Dental Lab SRL	3250 – Fabricarea de dispozitive, aparate și instrumente medicale și stomatologice	Activități de laborator tehnica dentara	Leahu Adrian-Ionuț	Implant Expert DSO SA – 95%, Leahu Ramona - 5%
Implant Expert Comert SRL	4719 – Comerț cu amănuntul în magazine nespecializate, cu vânzare predominantă de produse nealimentare	Comerțul cu produse de igienă dentara	Leahu Adrian-Ionuț	Implant expert DSO SA – 95%, Leahu Ramona - 5%
Implant Expert Services SRL	8299 – Alte activități de servicii suport pentru întreprinderi n.c.a.	Activități de servicii suport pentru toate companiile din grup	Leahu Adrian-Ionuț	Implant Expert DSO SA – 95%, Leahu Ramona - 5%
Implant Expert Constructions SRL	4120 - Lucrari de constructii a cladirilor rezidentiale si nerizendentiale	Servicii constructii	Leahu Adrian-Ionuț	Implant Expert DSO SA - 95%, Leahu Ramona - 5%

Anexa - SITUATII FINANCIARE CONSOLIDATE NEAUDITATE**PENTRU SEMESTRUL 1 2022****PENTRU SOCIETATILE****IMPLANT EXPERT DSO S.A.****IMPLANT EXPERT S.A.****IMPLANT EXPERT PITESTI S.R.L.****IMPLANT EXPERT ORADEA S.R.L.****IMPLANT EXPERT IASI S.R.L.****CORIDENT PRO S.R.L.****IMPLANT EXPERT PLOIESTI S.R.L.****IMPLANT EXPERT GALATI S.R.L.****IMPLANT EXPERT BRASOV S.R.L.****IMPLANT EXPERT DENTAL LAB S.R.L****IMPLANT EXPERT COMERT S.R.L****IMPLANT EXPERT SERVICES S.R.L.****IMPLANT EXPERT CONSTRUCTIONS S.R.L.**

SITUAȚIA REZULTATULUI GLOBAL LA 30 IUNIE 2022

RON	30.06.2022 neauditat	30.06.2021 neauditat
Venituri	58,764,420	44,407,320
Alte venituri din exploatare	201,210	242,837
Venituri aferente costului productiei in curs de executie	337,000	
Cheltuieli cu materiile prime, marfurile	(9,735,416)	(8,787,207)
Cheltuielile cu personalul	(14,919,195)	(11,035,469)
Cheltuieli cu deprecierea si amortizarea	(5,938,592)	(4,246,660)
Alte cheltuieli de exploatare	(25,626,208)	(20,408,727)
Rezultat din exploatare	3,083,219	172,094
Cheltuieli financiare	(1,562,018)	(963,468)
Venituri din imobilizari financiare	-	6,110,000
Rezultat inainte de impozitare	1,521,201	5,318,627
Cheltuiala cu impozitul pe profit/venit	(661,140)	(313,128)
Interese minoritare	(797,190)	(161,290)
Rezultat din activitatea de exploatare	62,871	4,844,209
Rezultat net al perioadei	62,871	4,844,209
Alocarea la rezerve legale	(80)	-
Rezultat current	62,791	4,844,209

SITUAȚIA POZIȚIEI FINANCIARE LA 30 IUNIE 2022

RON	30.06.2022 neauditat	31.12.2021 auditat
ACTIVE		
Active imobilizate		
Imobilizari corporale	55,609,970	52,499,695
Imobilizari necorporale	1,548,471	1,208,426
Fond comercial	892,972	892,972
Drept de utilizare a activelor	29,029,670	30,848,030
Alte imobilizari financiare	556,185	517,222
Total active imobilizate	87,637,268	85,966,345
Active curente		
Stocuri	11,199,221	11,249,693
Creante	2,546,844	5,397,521
Cheltuieli in avans	754,404	929,230
Casa si conturi la banci	8,634,465	9,471,961
Total active curente	23,134,934	27,048,405
Total active	110,772,202	113,014,750
CAPITALURI PROPRII SI DATORII		
Capitaluri si rezerve		
Capital subscris	11,004,148	11,003,802
Rezerve	624,408	618,714
Rezultat reportat	7,838,025	5,247,95
Rezultatul exercitiului	62,792	2,841,658
Total capital si rezerve	19,529,372	19,712,130
Interese minoritare	5,991,050	5,346,163
Datorii pe termen lung		
Imprumuturi pe termen lung	14,720,358	17,095,787
Datorii leasing	25,740,912	27,972,440
Total datorii pe termen lung	40,461,271	45,068,227
Datorii curente		
Datorii comerciale	22,530,032	20,741,358
Datorii leasing	4,088,638	4,262,968
Dobanzi aferente imprumuturilor si datoriilor asimilate	129,160	131,244
Imprumuturi pe termen scurt	8,042,178	7,745,861
Imprumuturi din obligatiuni pe termen scurt	10,000,000	10,000,000

Alte datorii	500	6,800
Total datorii curente	44 790 508	42,888,231
Total capitaluri proprii si datorii	110 772 202	113,014,750

Situațiile financiare încheiate la data de 30.06.2022

Situațiile financiare consolidate aferente exercitiului financiar încheiat la data de 30.06.2022 se refera la societatile Implant Expert DSO SA, Implant Expert SA, Implant Expert Pitesti SRL, Implant Expert Comert SRL, Implant Expert Dental Lab SRL, Implant Expert Constructions SRL, Implant Expert Oradea SRL, Implant Expert Services SRL, Implant Expert Iasi SRL, Corident Pro SRL, Implant Expert Ploiesti SRL, Implant Expert Galati SRL si Implant Expert Galati SRL, impreuna denumite "**Implant Expert Grup**" sau "**Grupul**".

Situațiile financiare sunt întocmite în conformitate cu politicile contabile descrise în aceasta nota, urmând prevederile Standardelor Internaționale de Raportare (IFRS) cu excepția prevederilor legate de comparabilitatea informației între perioade prevăzute de IAS 1.

Acestea nu sunt situații financiare statutare ale companiilor din Grup și nu sunt întocmite în scopul raportării statutare.

Entitățile din grup își pregătesc situațiile financiare statutare în conformitate cu legislația în vigoare și cu Standardele Naționale de Contabilitate, în moneda națională "RON".

Înregistrările contabile pe baza cărora au fost întocmite aceste situații financiare au fost efectuate în RON, aceasta fiind moneda mediului economic în care Grupul își desfășoară activitatea (moneda funcțională).

Situațiile financiare au fost întocmite prin combinarea/consolidarea situațiilor financiare individuale ale companiilor din Grup.

Activele și datoriile prezente la 30.06.2022 în sold între companiile din Grup au fost eliminate. De asemenea, au fost eliminate și rulajele de venituri și cheltuieli dintre societățile din grup în Situația rezultatului global.

În anul 2019 a fost înființată Implant Expert DSO SA, societate constituită prin aportul la valoare justă a pachetului majoritar detinut de domnul Leahu Adrian-Ionut al societăților Implant Expert SRL, Implant Expert Pitesti SRL, Implant Expert Comert SRL, Implant Expert Dental Lab SRL, Implant Expert Constructions SRL, Implant Expert Oradea SRL și Implant Expert Services SRL. Titlurile de participare obținute din valorile reevaluate ale societăților de mai sus au fost anulate în contrapartidă cu capitalul social al entității Implant Expert DSO SA.

Aspecte privind comparabilitatea informațiilor

Informațiile financiare prezentate în cei doi ani pot fi comparate în integralitate, neexistând diferite aspecte în acest sens.

Politici contabile semnificative

Principalele politici contabile utilizate la întocmirea situațiilor financiare sunt sintetizate mai jos:

a) Utilizarea estimărilor contabile

Întocmirea situațiilor financiare în conformitate cu IFRS, presupune efectuarea de către conducere a unor estimări și supozitii care influențează valorile raportate ale activelor și datoriilor și prezentarea activelor și datoriilor contingente la data situațiilor financiare, precum și valorile veniturilor și cheltuielilor din perioada de raportare. Procesul de estimare implică raționamente bazate pe cele mai recente informații credibile avute la dispoziție.

b) Investiții financiare

Imobilizările financiare cuprind acțiunile deținute la entitățile afiliate, împrumuturile acordate entităților afiliate, interesele de participare, împrumuturile acordate entităților de care compania este legată în virtutea intereselor de participare, alte investiții deținute ca imobilizări, alte împrumuturi.

La alte creanțe imobilizate sunt incluse garanțiile, depozitele și cauțiunile depuse de entitate la terți.

c) Active corporale

Imobilizările corporale sunt prezentate în situația poziției financiare la cost istoric mai puțin costurile cu deprecierea și sunt amortizate utilizându-se metoda liniară.

d) Active necorporale

O imobilizare necorporală este un activ nemonetar identificabil fără formă fizică.

Activele necorporale sunt prezentate în situațiile financiare utilizându-se același raționament ca și în cazul imobilizărilor corporale.

e) Stocuri

Principalele categorii de stocuri sunt mărfurile, materiile prime, materialele consumabile, materialele de natura obiectelor de inventar.

În cadrul producției în curs de execuție se cuprind, de asemenea, serviciile și studiile în curs de execuție sau neterminate.

La data bilanțului, stocurile sunt evaluate la valoarea cea mai mică dintre cost și valoarea realizabilă netă. Valoarea realizabilă netă este prețul de vânzare estimat a fi obținut pe parcursul desfășurării normale a activității, mai puțin costurile estimate pentru finalizarea bunului, atunci când este cazul, și costurile estimate necesare vânzării.

f) Creanțe

La data bilanțului, creanțele se evaluează la valoarea probabilă de încasat. Atunci când se estimează că o creanță nu se va încasa integral, în contabilitate se înregistrează ajustări pentru pierdere de valoare, la nivelul sumei care nu se mai poate recupera.

g) Casa și conturi la bănci

Conturile la bănci cuprind: valorile de încasat, cum sunt cecurile și efectele comerciale depuse la bănci, disponibilitățile în lei și valută, cecurile entității, precum și dobânzile aferente disponibilităților și creditelor acordate de bănci în conturile curente. Depozitele bancare pe termen de cel mult 3 luni pot fi incluse în

numerar și echivalente de numerar doar în măsura în care acestea sunt deținute cu scopul de a acoperi nevoia de numerar pe termen scurt, și nu în scop investițional.

h) Contracte de leasing

Un contract de leasing este recunoscut ca leasing financiar dacă transferă locatarului titlul de proprietate asupra bunului până la sfârșitul duratei contractului de leasing, toate celelalte fiind încadrate ca leasing operational.

i) Datorii

Obligațiile comerciale sunt înregistrate la cost, care reprezintă valoarea obligației ce va fi plătită în viitor pentru bunurile și serviciile primite, indiferent dacă au fost sau nu facturate către Societate.

Pentru datoriile exprimate în lei, a caror decontare se face în funcție de cursul unei valute, eventualele diferențe favorabile sau nefavorabile, care rezultă din evaluarea acestora se înregistrează la venituri sau cheltuieli financiare, după caz.

j) Provizioane

Provizioanele sunt recunoscute atunci când Societatea are o obligație curentă (legală sau implicită) generată de un eveniment anterior, este probabil ca o ieșire de resurse să fie necesară pentru a onora obligația, iar datoria poate fi estimată în mod credibil.

Provizioanele sunt revizuite la data fiecărui bilanț și ajustate pentru a reflecta cea mai bună estimare curentă a conducerii Societății în această privință. În cazul în care pentru stingerea unei obligații nu mai este probabilă o ieșire de resurse, provizionul trebuie anulat prin reluare la venituri.

k) Recunoașterea veniturilor

Veniturile sunt recunoscute în situația rezultatului global atunci când se poate evalua în mod credibil o creștere a beneficiilor economice viitoare legate de creșterea valorii unui activ sau de scăderea valorii unei datorii.

Parti afiliate

În scopul prezentării situațiilor financiare, companiile identificate de grup ca fiind asociate cu acesta sunt considerate parti afiliate.

l) Active contingente

Potrivit IAS 37, activul contingent este definit ca fiind acel activ potențial care apare ca urmare a unor evenimente anterioare și a cărei existență va fi confirmată numai prin apariția sau neapariția unuia sau mai multor evenimente viitoare nesigure, care nu pot fi în totalitate sub controlul întreprinderii. Activele contingente nu sunt recunoscute în situațiile financiare, deoarece acest fapt ar putea determina recunoașterea unui venit care să nu se realizeze niciodată. Totuși, când realizarea unui venit este certă, activul aferent nu mai este activ contingent și este necesară înregistrarea lui.

m) Beneficiile angajaților

Grupul nu asigură niciun fel de pensii sau alte planuri de beneficii post-pensionare pentru angajații săi. Toți angajații Grupului sunt membri ai unui plan de pensii asigurat de guvernul român. Grupul nu are alte obligații în ceea ce privește planul de pensii.

n) Impozitul pe profit/venit

La 30.06.2022, societatile Implant Expert DSO SA, Implant Expert SA, Implant Expert Pitesti SRL, Implant Expert Services SRL, Implant Expert Dental Lab SRL si Implant Expert Iasi SRL sunt platitoare de impozit pe profit, utilizandu-se cota de 16%. Celelalte societati din grup sunt platitoare de impozit pe veniturile microintreprinderilor, utilizandu-se cota de 1% din total venituri.

ADMINISTRATOR
IONUT LEAHU



Declaratia persoanelor responsabile din cadrul Implant Expert DSO

Dupa cunostintele noastre, Situatiile Financiare Consolidate neauditate la 30 iunie 2022, care au fost intocmite in conformitate cu standardele financiare internationale de raportare, ofera o imagine corecta si conforma cu realitatea activelor, obligatiilor, pozitiei financiare si contului de profit si pierdere, iar Raportul Administratorului aferent primului semestru al anului 2022 ofera o imagine corecta si conforma cu realitatea principalelor evenimente care au avut loc in decursul semestrului 1 din 2022 si a impactului acestora asupra situatiilor financiare.

Adrian Ionut Leahu
Director General



Iuliana-Cristina Farcasanu
Director Financiar